

Informationsveranstaltung

„Starkregenereignis mit Grundwasserhochstand“

13.11.2024

1. Ausgangslage



KÖNIGSBRUNN

*Meine
Stadt*

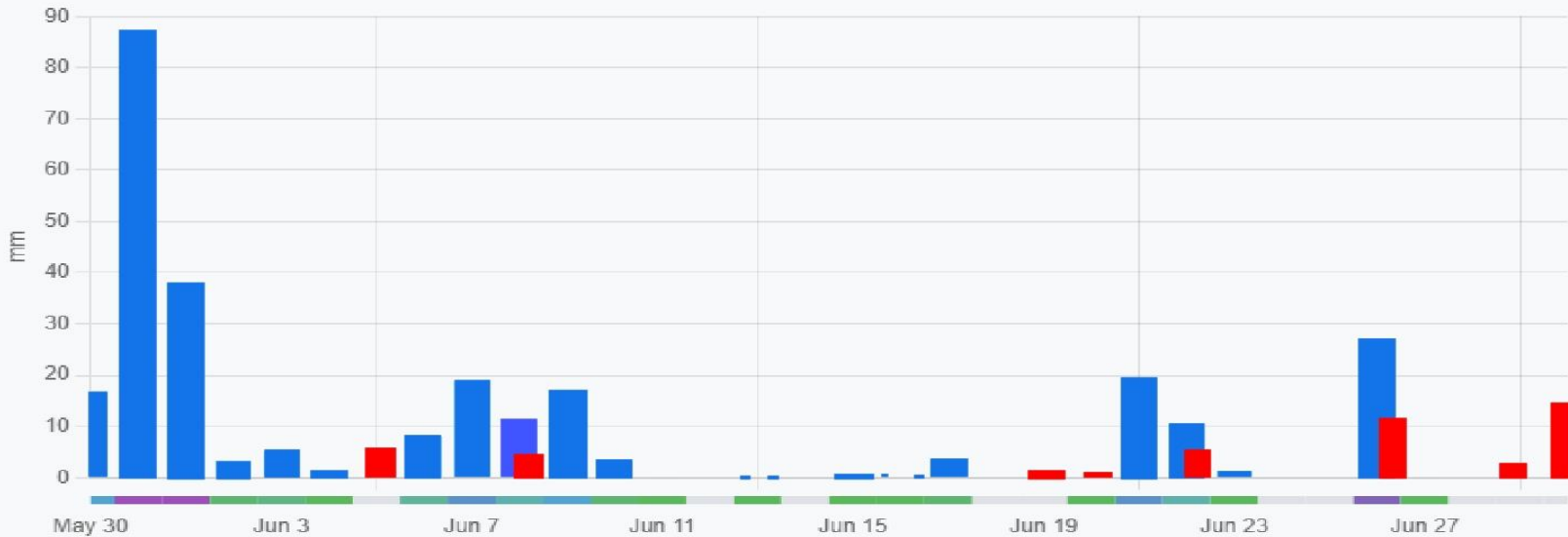
Starkregenereignisse im Juni 2024



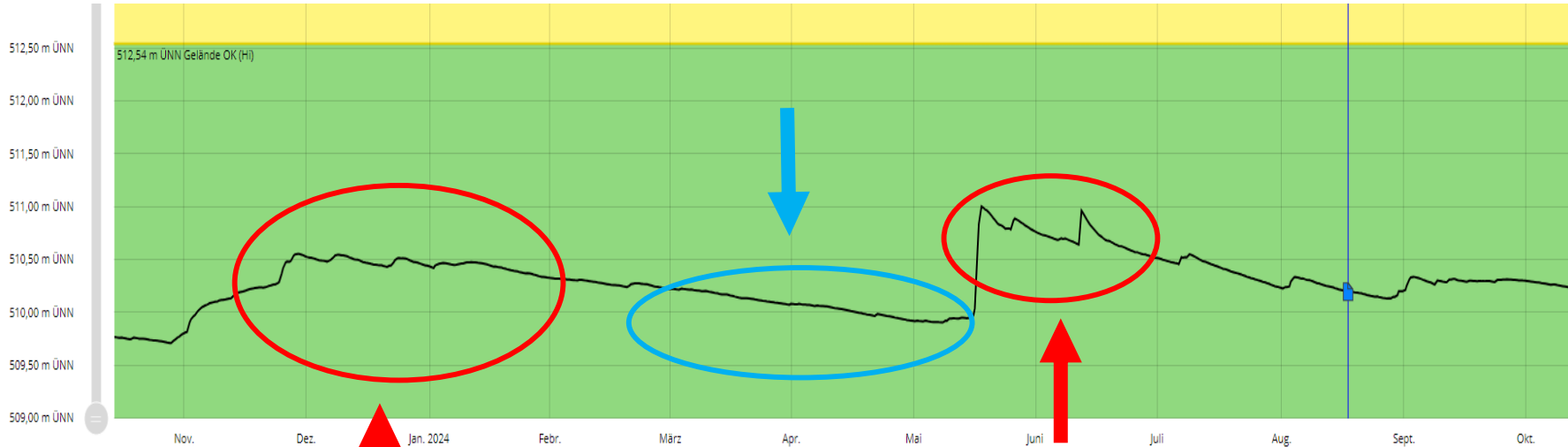
Vergleich Niederschlag Juni 2023 und 2024

Gesamtniederschlag 30.05. – 30.06. **2024** 271,9 mm
30.05. – 30.06. **2023** 47,8 mm

Niederschlag



Übersicht Grundwassermesspegel in der Karwendelstraße



Starkregenereignis

**Schneefall und
Schneesmelze**

Gründe für den Anstieg des Grundwasserpegels

Die Böden waren **bereits extrem gesättigt** in der Folge **des starken Schneefalls am 3. Dezember 2023** (Schneesmelze Frühjahr 2024, vorhergehende Regenereignisse), es konnten **keine weiteren Wassermassen aufgenommen werden.**

Im **Mai und Juni 2024 kam es zu Starkregen mit 224,1 mm mehr Niederschlag** im Vergleich zum gleichen Zeitraum im Jahr 2023.

Zufluss aus anderen Gebieten:

Grundwasser fließt unterirdisch von **Süden über das Lechfeld nach Norden weiter.**

2. Stand der Dinge

Städtische Aktionen und Projekte im Überblick

Information über städtische Informationskanäle

- Aktuelle Neuigkeiten (z.B. Straßensperrungen und akute Gefahren) in enger Zusammenarbeit mit der **Freiwilligen Feuerwehr**
- Info-ABC Grundwasser
- Aktuelle Pegelstände
- Verzeichnis Sachverständige

Abfrageaktion

- Fragebogen Grundwassereinwirkungen
- Fragebogen Hilfsmaßnahmen

Hilfetelefon

Ausgabe von Sandsäcken

Vorübergehende Sammelstelle für Hochwassermüll

3. Ergebnis der Aktionen

Die Abfrageaktion zur Grundwasserbetroffenheit

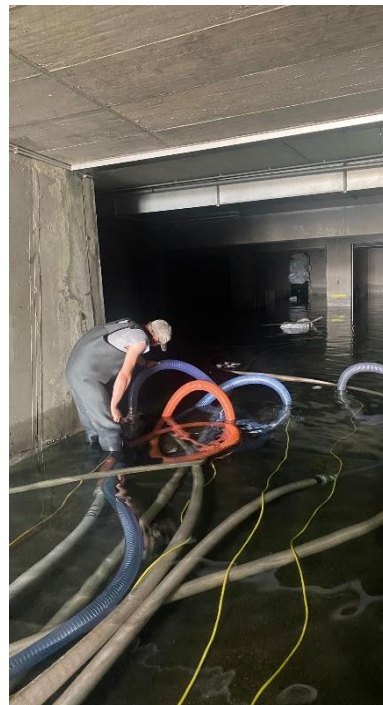
Drei Tage waren **80 städtische Mitarbeitende** unterwegs, um vor Ort **die Situation** und **den Hilfebedarf von Geschädigten** aufzunehmen.

Insgesamt wurden **3.214 Haushalte in 98 Straßen** im Stadtgebiet aufgesucht und befragt.

Von den angelaufenen Haushalten hat die Stadtverwaltung **1.710 Rückmeldungen** von persönlich angetroffenen Personen sowie per E-Mail, Telefon oder Post erhalten.

Die Betroffenheit im Stadtgebiet

- Befragte Haushalte: **3.214**
- Rückmeldungen: **1.710**
- Betroffenheit durch Grundwasser: **564**
- Erstmalig vom Grundwasser betroffen: **332**
- Betroffenheit durch Abwasser: **308**
- Betroffenheit durch Grund- und Abwasser: **156**



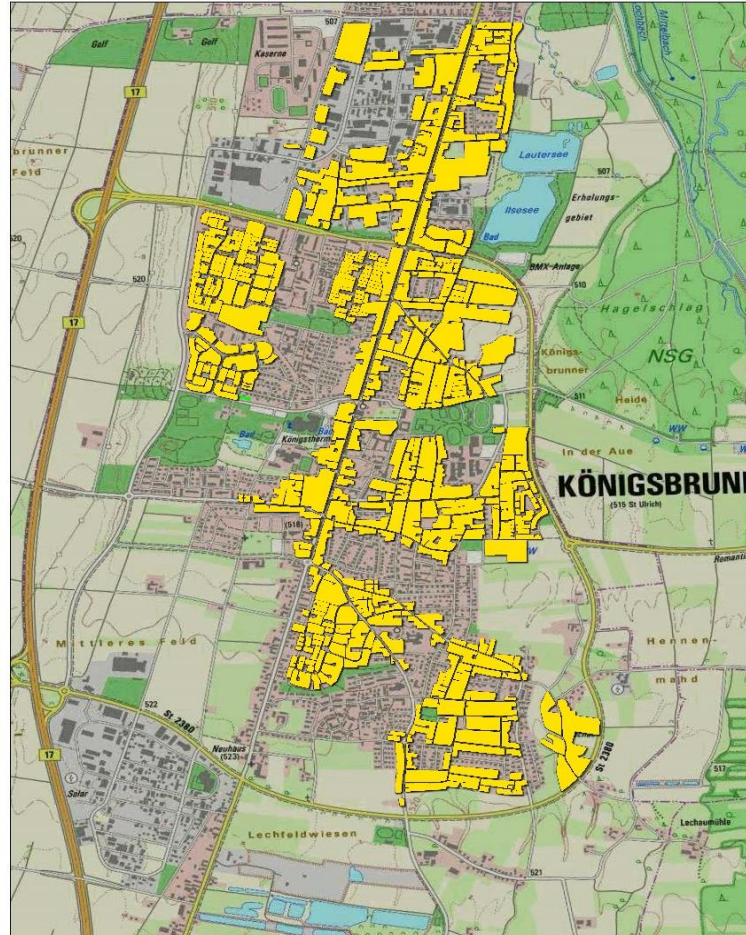
Einrichtung einer Sammelstelle in Zusammenarbeit mit dem Abfallwirtschaftsbetrieb

Von Freitag, 5. Juli 2024, bis einschließlich Samstag, 13. Juli 2024, wurde am Parkplatz an der Karwendelstraße 2 (beim Sportpavillon) gemeinsam mit dem **Abfallwirtschaftsbetrieb des Landkreises Augsburg** ein **zentraler Sammelplatz** eingerichtet.

Mit einem **Berechtigungsschein**, den die Betroffenen **bei der Abfrageaktion der Stadtverwaltung** ausgehändigt bekommen hatten, konnte der entstandene Müll entsorgt werden. Nicht angetroffene Personen konnten diesen im Rathaus abholen.



Übersichtskarte Abwasserbetroffenheit




Abwasserbetroffenheit
(in Straßenzügen)

Hilfsmaßnahmen durch die Stadt



Die **Freiwillige Feuerwehr** war im Zuge der **Starkregenereignisse** in **323 Einsätzen** aktiv.

Durch die **Freiwillige Feuerwehr** und den **Betriebshof** wurden **7.000 Sandsäcke** ausgegeben.

Die Stadtwerke Königsbrunn haben bis heute **67 Haushalte** aufgesucht, die **akut von den Einwirkungen durch Abwasser** betroffen waren.

Um dringende Anliegen schnellstmöglich entgegenzunehmen, wurde eine **Hilfeline** eingerichtet, die zeitweise auch außerhalb unserer Öffnungszeiten erreichbar war.

Die Stadt stellt betroffenen Bürgern über den Betriebshof Bautrockner zur Verfügung. Insgesamt wurden bis heute **24 Bautrockner** verliehen.

Vielen Dank!



- an die Freiwillige Feuerwehr
- an die Stadtwerke Königsbrunn
- an alle städtischen Mitarbeiterinnen und Mitarbeiter, im besonderen an den Betriebshof
- an den Abfallwirtschaftsbetrieb Landkreis Augsburg
- und an alle Bürgerinnen und Bürger, die im Rahmen dieser Ereignisse anderen Betroffenen geholfen haben!

4. Weiteres Vorgehen

Starkregenmanagement

Um die Folgen weiterer Starkregenereignisse zu reduzieren, wird an einem **Starkregenmanagement-Konzept** (Teil der Königsbrunner Klimaanpassungsstrategie) gearbeitet.

Laufende Maßnahmen:

- Tiefbaumaßnahmen in der Hunnenstraße

Bessere Visualisierung der Grundwassermesspegelstände

Für eine ausführlichere **Visualisierung der Grundwassermesspegelstände** werden derzeit die vorhandenen Pegel überarbeitet und neue Pegel gesetzt.

Danach sollen die stetig aktualisierten Messdaten auf unserer **Homepage bereitgestellt** werden.

In Zukunft sollen die Daten der Messpegel dann in ein „**Warn-System**“ integriert werden, allerdings ist die Integration der Messpegeldaten in ein Warnsystem zur Entlastung der Betroffenen aufgrund der **unterschiedlichen Keller- und Geländehöhen** sehr schwierig und muss daher sorgfältig geprüft werden.

Zurzeit wird die **aktuelle Grundwasserkarte überarbeitet** und soll voraussichtlich im **Frühjahr 2025** fertiggestellt werden.

Kurzfristige Maßnahmen

Bei **erneuten Starkregenereignissen** werden unter anderem folgende **Maßnahmen zur Versorgung** der Bürger ergriffen:

- Nutzung der Toiletten und Duschen in der Pharmpur EISARENA
- Möglichkeit zum Waschen von Wäsche
- Aufstellung mobiler Toiletten

**Vielen Dank
für Ihre
Aufmerksamkeit!**